

ППК «ОРИОН NOVA 4»
ППК «ОРИОН NOVA 8»
ППК «ОРИОН NOVA 16»

ППК «ОРИОН NOVA 4i»
ППК «ОРИОН NOVA 8i»
ППК «ОРИОН NOVA 16i»

Інструкція адміністратора

AA3Ч.425511.001/001-01/001-02/001-03/001-04/001-05 IA




Зміст

Вступ	3
1.1 Робота з клавіатурами K-LCD, K-GLCD.....	3
1.2 Налаштування ППК адміністратором	4
1.2.1 Налаштування користувачів.....	4
1.2.2 Налаштування сценаріїв.....	7
1.2.3 Налаштування мови інтерфейсу приладу.....	9
1.2.4 Доступ інсталятора.....	10
1.2.5 Дистанційне керування	10
1.2.6 Налаштування «Smart Light».....	10
1.3 Журнал подій	11
1.4 Експорт журналу подій	11
1.5 Перевірка рахунку	12
2.1 Робота з клавіатурами K-LED4/8/16.....	12
2.1.1 Зміна коду доступу та коду нападу	12
2.1.2 Дозвіл на дистанційне керування (функція описана в п. 1.2.5)	12
2.1.3 Експорт журналу подій (функція описана в п. 1.4).....	12
2.1.4 Перегляд несправностей.....	12
Додаток А	13
Додаток Б	14

Вступ

Даний документ призначений для вивчення налаштувань, доступ до яких має адміністратор системи, приладу приймально-контрольного «Оріон NOVA 4/4i/8/8i/16/16i» (надалі ППК).

1.1 Робота з клавіатурами K-LCD, K-GLCD

 **Увага!** Для часткової зміни налаштувань приладу призначені клавіатури K-LCD, K-GLCD. Доступ до всіх налаштувань ППК забезпечує його USB-інтерфейс. За допомогою клавіатур K-LED4/8/16 є можливість лише керувати групами зон (постановка/зняття), виконувати керування виходами, запуск сценаріїв, змінити власний код доступу/нападу, експортувати журнал подій, виконати деталізований перегляд несправностей та надати дозвіл для додавання ППК в особистий кабінет користувача на Tiras CLOUD.

Клавіатури з графічним дисплеєм K-LCD, K-GLCD призначені для введення кодів доступу, постановки/зняття груп зон, запуску сценаріїв, керування виходами, зміни налаштувань та перегляду стану системи. Карта навігації по меню адміністратора наведена на малюнку А.1 додатку А.

В таблиці 1 наведено головне меню адміністратора (користувач №1).

Таблиця 1 – Головне меню адміністратора

№	Розділ головного меню	Призначення
1	ТРИВОГИ ¹	Відкриває список тривог (порушення зон та втручання в корпус), що були зафіксовані з моменту попереднього перегляду даного пункту меню
2	НЕСПРАВНОСТІ ¹	Відкриває список несправностей, що були зафіксовані з моменту попереднього перегляду даного пункту меню
3	ОХОРОНА ²	Відкриває список доступних для керування адміністратору груп підохоронних зон
4	АВТОМАТИКА ²	Відкриває список доступних для керування адміністратору виходів та сценаріїв
5	ЗМІНА КОДУ	Дозволяє адміністратору змінювати свій код доступу та нападу
6	НАЛАШТУВАННЯ	Дозволяє виконувати зміну налаштувань користувачів, сценаріїв, мову меню ППК, заборону входу в третій рівень доступу
7	ЖУРНАЛ ПОДІЙ	Дозволяє переглядати в хронологічній послідовності події (тривоги, несправності, сервісні повідомлення), що відбувались в системі
8	ЕКСПОРТ ЖУРНАЛУ ПОДІЙ	Дозволяє створити файл журналу у форматі txt на USB флеш-накопичувачі ППК
9	ПЕРЕВІРКА РАХУНКУ ²	Дозволяє перевіряти стан рахунку активної SIM-карти

Примітки:

1. Пункти доступні в головному меню, якщо в системі наявні поточні або не переглянуті тривоги, несправності.
2. Пункти відображаються відповідно до повноважень користувача та режиму роботи ППК.

1.2 Налаштування ППК адміністратором



Увага! Вхід в розділ меню «НАЛАШТУВАННЯ» не доступний при наявності груп зон, що знаходяться під охороною.

При використанні клавіатури K-LCD або K-GLCD, адміністратору доступний пункт головного меню «НАЛАШТУВАННЯ» (Таблиця 1). При виборі цього пункту відкривається меню, що містить пункти згідно таблиці 2.

Таблиця 2 – Меню адміністратора «НАЛАШТУВАННЯ»

№	Пункт меню	Призначення
1	КОРИСТУВАЧІ	Дозволяє створювати та видаляти користувачів, налаштовувати їх повноваження і параметри
2	СЦЕНАРІЇ	Відкриває список сценаріїв, дозволяє додавати, видаляти та налаштовувати сценарії
3	МОВА МЕНЮ	Дозволяє адміністратору змінювати мову меню ППК та SMS сповіщень
4	ДОСТУП ІНСТАЛЯТОРА	Адміністратор надає (або скасовує) дозвіл на вхід в третій рівень доступу – доступ інсталлятора ППК
5	ДИСТАНЦІЙНЕ КЕРУВАННЯ	На 10 хвилин активує режим, який дозволяє додавати ППК в особисті кабінети користувачів Tiras Cloud (Control Nova)
6	SMART LIGHT	Дозволяє налаштувати режими: «Індикація стану системи», «Нічник» та «Присутність» для настінної індикації клавіатури K-GLCD

1.2.1 Налаштування користувачів

Обравши пункт «КОРИСТУВАЧІ» в меню «НАЛАШТУВАННЯ», адміністратору відкривається розділ меню, в якому наявний список вже створених користувачів і пункт «НОВИЙ КОРИСТУВАЧ». При створенні нового користувача, або виборі вже існуючого, адміністратору відкривається меню налаштування користувача, що містить пункти згідно таблиці 3.

При виборі пункту «ІМ'Я» в меню налаштувань користувача, адміністратор може змінювати його ім'я. За допомогою кнопок «0» - «9» можна вводити символи, положення курсора змінюється при натисканні кнопок ◀, ▶ або #, * (для K-GLCD) та #, * (для K-LCD). При натисканні кнопки **F2** відбувається видалення всього рядка. Для отримання підказки потрібно натиснути кнопку **F1**. Для збереження введеного імені потрібно натиснути кнопку **F3**.

При виборі пункту «ПОВНОВАЖЕННЯ» в меню налаштувань користувача, адміністратору відкривається список повноважень даного користувача. Зліва від кожного повноваження розміщений символ «(+)\", або «()», що означають, відповідно, включене дане повноваження для даного користувача чи ні. При натисканні кнопки ● обране кнопками ▲ і ▼ повноваження включається/виключається для даного користувача. В таблиці 4 наведений перелік повноважень, що можуть бути призначені користувачам.

Таблиця 3 – Меню налаштувань користувача

№	Пункт меню	Призначення
1	ІМ'Я	Дозволяє відредагувати ім'я користувача
2	ПОВНОВАЖЕННЯ	Дозволяє адміністратору надати даному користувачу повноваження згідно таблиці 4
3	КОД ДОСТУПУ	Відкриває вікно редагування коду доступу вибраного користувача
4	КОД НАПАДУ	Відкриває вікно редагування коду нападу вибраного користувача
5	ГРУПИ	Дозволяє обрати, для яких груп даний користувач зможе застосувати свої повноваження
6	ЦІЛОДОБОВІ ЗОНИ	Дозволяє обрати, по яких цілодобових зонах користувач отримуватиме сповіщення
7	СЦЕНАРІЇ	Відкриває список сценаріїв, налаштованих із способом запуску з I та II рівня доступу, для надання дозволу на їх запуск даному користувачу
8	ВИХОДИ	Відкриває список виходів, налаштованих на режим роботи «Керування»
9	НОМЕР ТЕЛЕФОНУ	Дозволяє змінювати номер телефону даного користувача
10	НАЛАШТУВАННЯ SMS	Відкриває список типів подій, по яких буде відбуватись SMS інформування даного користувача
11	ОСНОВНА ДІЯ	Дозволяє обрати для користувача одну з дій, дозволених йому до виконання при роботі з клавіатурами
12	ШВИДКА ДІЯ	Дозволяє увімкнути або вимкнути опцію швидкої дії
13	КОНТРОЛЬНИЙ* ДЗВІНОК	Дозволяє увімкнути або вимкнути функцію контрольного дзвінка для окремого користувача
14	ОБМЕЖЕННЯ ДОСТУПУ	Дозволяє вказати клавіатури, з яких користувач не зможе авторизуватися
15	ВИДАЛИТИ	Дозволяє адміністратору видалити користувача

Примітка.

* - пункт доступний тільки якщо ППК працює в автономному режимі.

Таблиця 4 – Повноваження користувача

№	Пункт меню	Призначення
1	ПОСТАНОВКА	Повноваження дозволяє виконувати постановку груп під охорону
2	ЗНЯТТЯ*	Повноваження дозволяє виконувати зняття груп з охорони
3	ОБХІД НЕСПРАВНОСТЕЙ	Повноваження дозволяє виконувати постановку груп під охорону при наявності несправностей в системі
4	ОБХІД ЗОН	Повноваження дозволяє виконувати постановку при наявності однієї незібраної зони у групі

Примітка.

* - при виборі пункту «ЗНЯТТЯ» повноваження «ПОСТАНОВКА» буде увімкнено автоматично.

При виборі пунктів «КОД ДОСТУПУ» або «КОД НАПАДУ» в меню налаштувань користувача, адміністратор може змінити код доступу/нападу для вибраного користувача. Для зміни коду доступу/нападу з клавіатури K-LCD (K-GLCD) необхідно ввести новий код і натиснути #, після чого повторити введення коду і натиснути #.

При виборі пункту «ГРУПИ» в меню налаштувань користувача, адміністратору відкривається список груп, налаштованих в ППК. Знаком «(+)) відмічаються ті групи, до яких вибраний користувач зможе застосувати свої повноваження.

При виборі пункту «ЦІЛОДОБОВІ ЗОНИ» в меню налаштувань користувача, адміністратору відкривається список зон з типами: «Цілодобова», «Тривожна кнопка», «Універсальний вхід», налаштованих в ППК. Знаком «(+)) відмічаються ті зони, по яких вибраний користувач буде отримувати сповіщення та переглядати їх стан.

При виборі пункту «СЦЕНАРІЇ» в меню налаштувань користувача, адміністратору відкривається список сценаріїв, налаштованих в ППК із способом запуску з I та II рівнів доступу. Знаком «(+)) відмічаються ті сценарії, які буде дозволено запускати даному користувачу.

При виборі пункту «ВИХОДИ» в меню налаштування користувача, адміністратору відкривається список виходів, налаштованих в ППК з режимом роботи «Керування користувачем». Знаком «(+)) відмічаються ті виходи, керування якими буде дозволено даному користувачу.

Обравши пункт «НОМЕР ТЕЛЕФОНУ» адміністратор відкриває вікно редагування номера телефону для вибраного користувача. За допомогою кнопок «0» - «9» можна вводити цифри. При натисканні кнопки F2 відбувається видалення всього рядка. Для збереження введеного номера потрібно натиснути кнопку #.

При виборі пункту меню «НАЛАШТУВАННЯ SMS» адміністратору відкривається список груп подій, по яких можливо дозволити відправку SMS-повідомлень. Зліва від кожного типу подій розміщений символ «(+))», або «()», що означають, відповідно, включено надсилання SMS-повідомлень по цих подіях для даного користувача чи ні. SMS-повідомлення про постановку/зняття груп та тривоги відправляються в тому випадку, якщо вони виникли в тих групах зон, до яких має доступ вибраний користувач. Список подій, по яких можна налаштувати SMS оповіщення, представлено в таблиці 5.

Таблиця 5 – SMS оповіщення

№	Пункт меню	Призначення
1	ТРИВОГИ	Дозволяє користувачу отримувати SMS-сповіщення про тривоги (порушення зон)
2	ПОСТАНОВКУ/ЗНЯТТЯ ГРУП	Дозволяє користувачу отримувати SMS-сповіщення про постановку/зняття груп, що йому приписані
3	СИСТЕМНІ ПОДІЇ	Дозволяє користувачу отримувати SMS-сповіщення про несправності в системі, а також втручання в корпус компонентів системи (тільки для адміністратора)
4	КЕРУВАННЯ ВИХОДАМИ	Дозволяє користувачу отримувати SMS-сповіщення про увімкнення/вимкнення виходів, що йому приписані

При виборі пункту меню «ОСНОВНА ДІЯ» адміністратору відкривається список елементів управління, доступних даному користувачу: групи, виходи та сценарії. «Основною дією» користувача може бути тільки одна конкретна дія.



Увага! При введенні коду доступу з клавіатур K-LED4/8/16, а також при авторизації за допомогою зчитувачів, ППК автоматично буде виконувати основну дію даного користувача.

При натисненні кнопки ● на пункті меню «ШВИДКА ДІЯ», адміністратор вмикає або вимикає опцію швидкої дії для користувача.

При натисненні кнопки ● на пункті меню «КОНТРОЛЬНИЙ ДЗВІНОК», адміністратор вмикає або вимикає функцію контрольного дзвінка для користувача. Детально про функцію контрольного дзвінка описано в п. 3.4 документу «Настанова щодо експлуатування Оріон NOVA 4/4i/8/8i/16/16i» (ААБВ.425511.001/001-01/001-02/001-03/001-04/001-05 HE).

Обравши пункт «ОБМЕЖЕННЯ ДОСТУПУ», відкривається список наявних в системі клавіатур. Символом «[+]» позначаються клавіатури з яких користувачу буде заборонено авторизуватися. Якщо жодна клавіатура не позначена символом «[+]», то обмеження доступу з клавіатур не відбувається (групою можна буде керувати з будь-якої клавіатури в системі).

При виборі пункту «ВИДАЛИТИ КОРИСТУВАЧА» адміністратору пропонується підтвердити видалення користувача натисненням кнопки #.

1.2.2 Налаштування сценаріїв

Сценарій – це запрограмована послідовність дій (таких, як активація/деактивація виходів, пауза, затримка або постановка/зняття груп), які починають виконуватись приладом при виконанні умов способу запуску.

Обравши пункт «СЦЕНАРІЙ» в меню «НАЛАШТУВАННЯ» адміністратору відкривається вікно в якому міститься список вже створених сценаріїв і пункт «НОВИЙ СЦЕНАРІЙ». При створенні нового сценарію або виборі вже існуючого адміністратору відкривається меню налаштування сценарію, що містить пункти згідно таблиці 6.

Таблиця 6 – Меню налаштування сценарію

№	Пункт меню	Призначення
1	НАЗВА	Дозволяє відредагувати назву сценарію
2	СПОСІБ ЗАПУСКУ	Відкриває список способів запуску сценарію, дозволяє обрати один із них для даного сценарію
3	ГРУПИ	Параметр способу активації (може бути відсутнім в залежності від обраного способу активації)
4	ЗОНИ	Параметр способу активації (може бути відсутнім в залежності від обраного способу активації)
5	ДІЇ	Відкриває меню створення та редагування дій сценарію
6	ВИДАЛИТИ СЦЕНАРІЙ	Дозволяє адміністратору видалити вибраний сценарій

При виборі пункту «НАЗВА» адміністратор отримує можливість змінити назву сценарію. За допомогою кнопок «0» - «9» можна вводити символи, положення курсора змінюється при натисканні кнопок ◀, ▶ або #, * (для K-GLCD) та #, * для (K-LCD). При натисканні кнопки F2 відбувається видалення всього рядка. Для отримання підказки потрібно натиснути кнопку F1. Для збереження введеної назви потрібно натиснути кнопку F3.

При виборі пункту «СПОСІБ ЗАПУСКУ» адміністратору відкривається список можливих способів запуску сценаріїв (таблиця 7).

Таблиця 7 – Способи запуску сценарію та їх параметри

№	Спосіб запуску	Опис способу та параметрів запуску
1	З 1-ГО РІВНЯ ДОСТУПУ	Сценарій запускається користувачем з клавіатури K-LCD (K-GLCD) з першого рівня доступу (без авторизації)
2	З 2-ГО РІВНЯ ДОСТУПУ	Сценарій запускається користувачем з другого рівня доступу (після авторизації)
3	ПОСТАНОВКА	Сценарій запускається при постановці групи або зони («Вхідні двері», «Коридор», «Охоронна»), вказаних як параметр
4	ПІДТВЕРДЖЕННЯ ПОСТАНОВКИ	Сценарій запускається при підтвердженні постановки групи або зони («Вхідні двері», «Коридор», «Охоронна»), вказаних як параметр
5	ЗНЯТТЯ З ОХОРОНИ	Сценарій запускається при знятті групи або зони («Вхідні двері», «Коридор», «Охоронна»), вказаних як параметр
6	ТРИВОГА	Сценарій запускається при тривозі групи або зони, що вказані як параметр
7	АКТИВ. УНІВ. ВХ.	Сценарій запускається при переході зони «Універсальний вхід», що вказана як параметр, в стан «НЕ В НОРМІ»
8	ДЕАКТИВ. УНІВ. ВХ.	Сценарій запускається при переході зони «Універсальний вхід», що вказана як параметр, в стан «В НОРМІ»
9	ЗАТРИМКА НА ВХІД	Сценарій запускається в момент коли починається затримка на вхід по зоні («ВХІДНІ ДВЕРІ»), вказаній як параметр
10	ЗАТРИМКА НА ВИХІД	Сценарій запускається в момент коли починається затримка на вихід по групі (в якій наявні зони «ВХІДНІ ДВЕРІ»), вказаній як параметр

При виборі пункту «ГРУПИ» в меню налаштувань сценарію, адміністратор може включити групи зон, які будуть використовуватись як параметр способу запуску для даного сценарію. Пункт «ГРУПИ» в меню налаштування сценарію наявний в тому випадку, коли для сценарію обраний спосіб запуску: «ПОСТАНОВКА», «ПІДТВЕРДЖЕННЯ ПОСТАНОВКИ», «ЗНЯТТЯ З ОХОРОНИ», «ТРИВОГА», або «ЗАТРИМКА НА ВИХІД».

При виборі пункту «ЗОНИ» в меню налаштувань сценарію, адміністратор може включити зони, які будуть використовуватись як параметр способу запуску для сценарію. Пункт «ЗОНИ» в меню налаштувань сценарію наявний в тому випадку, коли для сценарію обраний спосіб запуску «ПОСТАНОВКА», «ПІДТВЕРДЖЕННЯ ПОСТАНОВКИ», «ЗНЯТТЯ З ОХОРОНИ», «ТРИВОГА», «АКТИВАЦІЯ УНІВЕРСАЛЬНОГО ВХОДУ», «ДЕАКТИВАЦІЯ УНІВЕРСАЛЬНОГО ВХОДУ» або «ЗАТРИМКА НА ВХІД».

При виборі пункту «ДІЇ» в меню налаштувань сценарію адміністратору відкривається список дій, що будуть виконуватись при активації сценарію. При виборі дії можна змінити її тип, список можливих дій наведено в таблиці 8. Після вибору типу дії відкривається вікно редагування параметрів дії.

Таблиця 8 – Дії сценарію та їх параметри

№	Дія сценарію	Опис дії та її параметрів
1	ПРОПУСТИТИ	Виконується наступна дія, параметри не вказуються. Використовується при редагуванні попередньо створених сценаріїв
2	ЗАТРИМКА	Виконується затримка перед виконанням наступної дії, як параметр необхідно вказати час затримки (в діапазоні 1...64800 секунд)
3	АКТИВАЦІЯ ВИХОДУ	Виконується активація виходу ППК, клавіатури або модуля розширення вказаного як параметр (для вибору доступні виходи, що працюють в режимі «за сценарієм»)
4	ДЕАКТИВАЦІЯ ВИХОДУ	Виконується деактивація виходу ППК, клавіатури або модуля розширення вказаного як параметр (для вибору доступні виходи, що працюють в режимі «за сценарієм»)
5	ПОВТОР	Дія використовується, якщо потрібно налаштувати сценарій, що буде виконуватись циклічно, поки виконуються умови запуску (наприклад, для реалізації блимання індикатора). Якщо черга доходить до стадії «ПОВТОР», то сценарій починає виконуватись з першої дії. Параметри не вказуються
6	ПАУЗА	Спеціальна дія, до якої черга виконання переходить автоматично при закінченні виконання умов активації даного сценарію. Дії, що розташовані нижче даної, будуть виконуватись після того, як перестануть виконуватись умови активації сценарію. Використовується для того щоб закінчити виконання сценарію, повернувши виходи в початковий стан (наприклад, виключити оповіщувач при зникненні стану тривоги). Параметр не вказується
7	ПОСТАНОВКА ГРУПИ*	Виконується постановка під охорону групи, яка вказана як параметр. Також в параметрах дії вказується користувач від імені якого буде відбуватись постановка (для вибору доступні користувачі, які мають повноваження на постановку даної групи)
8	ЗНЯТТЯ ГРУПИ*	Виконується зняття з охорони групи, яка вказана як параметр. Також в параметрах дії вказується користувач від імені якого буде відбуватись зняття (для вибору доступні користувачі, які мають повноваження на зняття даної групи)
9	ПОСТАНОВКА/ЗНЯТТЯ ГРУПИ*	Виконується зміна стану групи (постановка, якщо група знята з охорони, або зняття, якщо група під охороною). В параметрах дії вказується група з якою буде відбуватись дія та користувач від імені якого буде виконуватись постановка/зняття (для вибору доступні користувачі, які мають повноваження на постановку/зняття даної групи)

Примітка.

* - дії «ПОСТАНОВКА ГРУПИ», «ЗНЯТТЯ ГРУПИ» та «ПОСТАНОВКА/ЗНЯТТЯ ГРУПИ» доступні тільки для способів запуску «АКТИВАЦІЯ УНІВЕРСАЛЬНОГО ВХОДУ», «ДЕАКТИВАЦІЯ УНІВЕРСАЛЬНОГО ВХОДУ».

Дії сценарію «ПОСТАНОВКА ГРУПИ», «ЗНЯТТЯ ГРУПИ» та «ПОСТАНОВКА/ЗНЯТТЯ ГРУПИ» можуть бути використані для інтеграції з обладнанням сторонніх виробників та керуванні за допомогою радіокомплекту.


1.2.3 Налаштування мови інтерфейсу приладу

Обравши пункт «МОВА МЕНЮ» в меню «НАЛАШТУВАННЯ» адміністратору відкривається меню, в якому наявні два параметри «УКРАЇНСЬКА» та «РУССКИЙ». Для

зміни мови меню та SMS-сповіщень, потрібно обрати потрібну мову кнопками ▲ і ▼ та натиснути кнопку ●.


1.2.4 Доступ інсталлятора


При виборі пункту «ДОСТУП ІНСТАЛЯТОРА» відкривається вікно у якому відображається поточне значення параметру. Для увімкнення або вимкнення параметру потрібно натиснути кнопку #.

 **Увага! Для зміни налаштувань ППК за допомогою ПЗ oLoader (Windows або Android версії), доступу інсталлятора до функцій приладу через клавіатуру, оновлення вбудованого ПЗ ППК з ПЦС – параметр «Доступ інсталлятора» повинен бути увімкнений.**

1.2.5 Дистанційне керування

При виборі пункту «ДИСТАНЦІЙНЕ КЕРУВАННЯ» адміністратору пропонується дозволити додавання ППК в особисті кабінети користувачів Tiras CLOUD (Control NOVA). Після підтвердження дозволу натисненням кнопки # (а також після увімкнення ППК), протягом 10-ти хвилин користувачі зможуть додати ППК в свої особисті кабінети (при умові вірно вказаних даних в додатку Control NOVA – пункт 4 документу «Керівництво користувача «Control NOVA»).


 **Увага! Для підвищення рівня безпеки системи користувачам буде заборонено додавання ППК в особисті кабінети Tiras Cloud (Control NOVA), якщо такий дозвіл не було надано адміністратором ППК, або якщо після надання дозволу (чи увімкнення ППК) пройшло більше 10-ти хвилин.**

 **Увага! При користуванні сервісами Tiras CLOUD (дистанційне керування, оновлення версії ПЗ ППК та ін.) через GPRS рекомендовано використовувати тарифні плани оператора мобільного зв'язку з обсягом даних в середньому 50 МБ (об'єм трафіку Internet, що використовується ППК, залежить від інтенсивності використання сервісів Tiras CLOUD).**

При блокуванні ППК в особистому кабінеті додатку Control NOVA (введення невірної коду доступу більше 4-х раз підряд), доступ до нього можна відновити змінивши код доступу користувача з клавіатури або додатку oLoader.

1.2.6 Налаштування «Smart Light»

У даному розділі адміністратор має можливість налаштовувати режими роботи настінної індикації «Smart Light» клавіатур K-GLCD.

 **Увага! Розділ «Smart Light» буде відсутній в головному меню адміністратора якщо в системі не налаштовано жодної клавіатури K-GLCD.**

Після входу в даний розділ кнопками ▲ і ▼ потрібно обрати клавіатуру, «Smart Light» якої буде налаштовуватись, та натиснути кнопку ● (якщо в системі приписана тільки одна клавіатура K-GLCD – одразу відбудеться вхід в її налаштування).

При натисненні кнопки ● на пункті «ІНДИКАЦІЯ СТАНУ СИСТЕМИ», адміністратор вмикає або вимикає режим дублювання індикаторів стану системи на настінні індикації обраної клавіатури.

Увійшовши в розділ «НІЧНИК» є можливість увімкнути дану опцію натиснувши кнопку ●. Для вимкнення функції «НІЧНИК» потрібно встановити курсор на пункт «ВИМКНУТИ» та натиснути кнопку ●.

Якщо функція «НІЧНИК» увімкнена, стає доступною можливість налаштувати інтервал часу роботи нічника (пункт «ЧАС») та колір підсвітки (пункт «КОЛІР») для клавіатури K-GLCD налаштування якої проводиться.

Обравши пункт «ЧАС» на дисплеї відображається поточний часовий інтервал роботи нічника та можливість введення нового часу увімкнення та часу вимкнення нічника. Час задається в 24-годинному форматі. Для того щоб очистити введені значення натиснути кнопку F2. Для збереження налаштувань натиснути кнопку #, для відміни – кнопку ◀.

Для вибору кольору індикації виконати вхід в пункт «КОЛІР» та за допомогою кнопок ▲ і ▼ встановити курсор на потрібний колір та натиснути кнопку ●.

Увійшовши в розділ «ПРИСУТНІСТЬ» є можливість увімкнути дану опцію натиснувши кнопку ●. Для вимкнення функції «ПРИСУТНІСТЬ» потрібно встановити курсор на пункт «ВИМКНУТИ» та натиснути кнопку ●.

Якщо функція «ПРИСУТНІСТЬ» увімкнена, стає доступною можливість обрати зони (пункт «ЗОНИ») при активації яких буде вмикатись дисплей та підсвічування клавішного поля клавіатури K-GLCD, налаштування якої відбувається. Для того, щоб додати, або видалити зону з переліку, потрібно встановити курсор на дану зону та натиснути кнопку ●.

1.3 Журнал подій

При використанні клавіатури K-LCD, або K-GLCD, адміністратору доступний пункт головного меню «ЖУРНАЛ ПОДІЙ» (Таблиця 1). При виборі цього пункту відкривається перелік подій які виникали в системі. Події розміщені в хронологічній послідовності (найновіші події зверху списку).

Переміщення по журналу подій здійснюється кнопками ▲ і ▼. Для детального перегляду обраної події натиснути кнопку ●.

Перелік подій, які при виникненні в системі будуть записані в журнал подій та короткий опис причин їх формування наведені в Додатку Б даної інструкції.



Увага! Журнал подій зберігає 1000 останніх подій, після перевищення цієї кількості найдавніші події замінюються новими.

1.4 Експорт журналу подій

При використанні клавіатури K-LCD, або K-GLCD, адміністратору доступний пункт головного меню «ЕКСПОРТ ЖУРНАЛУ ПОДІЙ» (Таблиця 1). При виборі цього пункту меню, адміністратору пропонується експортувати журнал подій у файл формату txt на USB флеш-накопичувач ППК, звідки його можна скопіювати, або переглянути підключивши ППК до ПК або гаджету. Для експорту журналу подій потрібно натиснути кнопку #.

Після ініціювання експортування журналу подій на дисплеї клавіатури буде відображено напис «ЖУРНАЛ ПОДІЙ ЕКСПОРТОВАНО», на USB флеш-накопичувачі ППК буде створено файл «EXP_LOG.TXT», який містить інформацію про дату і час експортування, модель, версію ПЗ та серійний номер ППК і перелік подій які були записані в журнал ППК.

1.5 Перевірка рахунку



Увага! Перевірка рахунку доступна тільки при автономному використанні ППК.

При використанні клавіатури K-LCD, або K-GLCD, адміністратору доступний пункт головного меню «ПЕРЕВІРКА РАХУНКУ» (Таблиця 1). При виборі цього пункту, з'являється меню, в якому відображається номер SIM-карти в приладі та USSD – код для перевірки рахунку, який можна змінити. Для виконання USSD – запиту потрібно натиснути кнопку **#**. Для зміни USSD – коду потрібно натиснути кнопку **F2**, ввести новий USSD – код та натиснути **F3** для його збереження.

2.1 Робота з клавіатурами K-LED4/8/16

2.1.1 Зміна коду доступу та коду нападу адміністратора

Для зміни власного коду доступу необхідно:

- 1) **ввести код доступу # 1 #** (індикатор ✓ починає блимати 1 раз в секунду);
- 2) **ввести новий код доступу #** (індикатор ✓ починає блимати 2 рази в секунду);
- 3) **повторно ввести новий код доступу #** (повторити введення нового коду і **#**).

Для зміни власного коду нападу необхідно ввести на клавіатурі:

код доступу # 2 # новий код нападу # новий код нападу #.

Індикація при зміні коду нападу аналогічна до індикації при зміні коду доступу.

Вдалу зміну коду (доступу, або нападу) підтверджують чотири коротких сигнали зумера клавіатури. При не вдалій зміні коду (нові введені коди не співпадають або код вже використовується) прозвучить один довгий сигнал.

2.1.2 Дозвіл на дистанційне керування (функція описана в п. [1.2.5](#))

Для надання дозволу на дистанційне керування необхідно ввести на клавіатурі:

код доступу адміністратора # 7 #.

2.1.3 Експорт журналу подій (функція описана в п. [1.4](#))

Для експорту журналу подій потрібно ввести на клавіатурі:

код доступу адміністратора # 9 #.

Після завершення операції експорту журналу подій прозвучить чотири коротких сигнали зумера клавіатури, на USB флеш-накопичувачі ППК буде створено файл «EXP_LOG.TXT».

2.1.4 Перегляд несправностей

Для входу в режим перегляду несправностей потрібно ввести на клавіатурі:

код доступу адміністратора # 3 #.

При перегляді несправностей індикатори клавіатури показують одну з поточних несправностей відповідно до таблиці А.3 в Додатку А «Настанови щодо експлуатування Опіон NOVA 4/4i/8/8i/16/16i» (ААБВ.425511.001/001-01/001-02/001-03/001-04/001-05 HE).

Додаток А

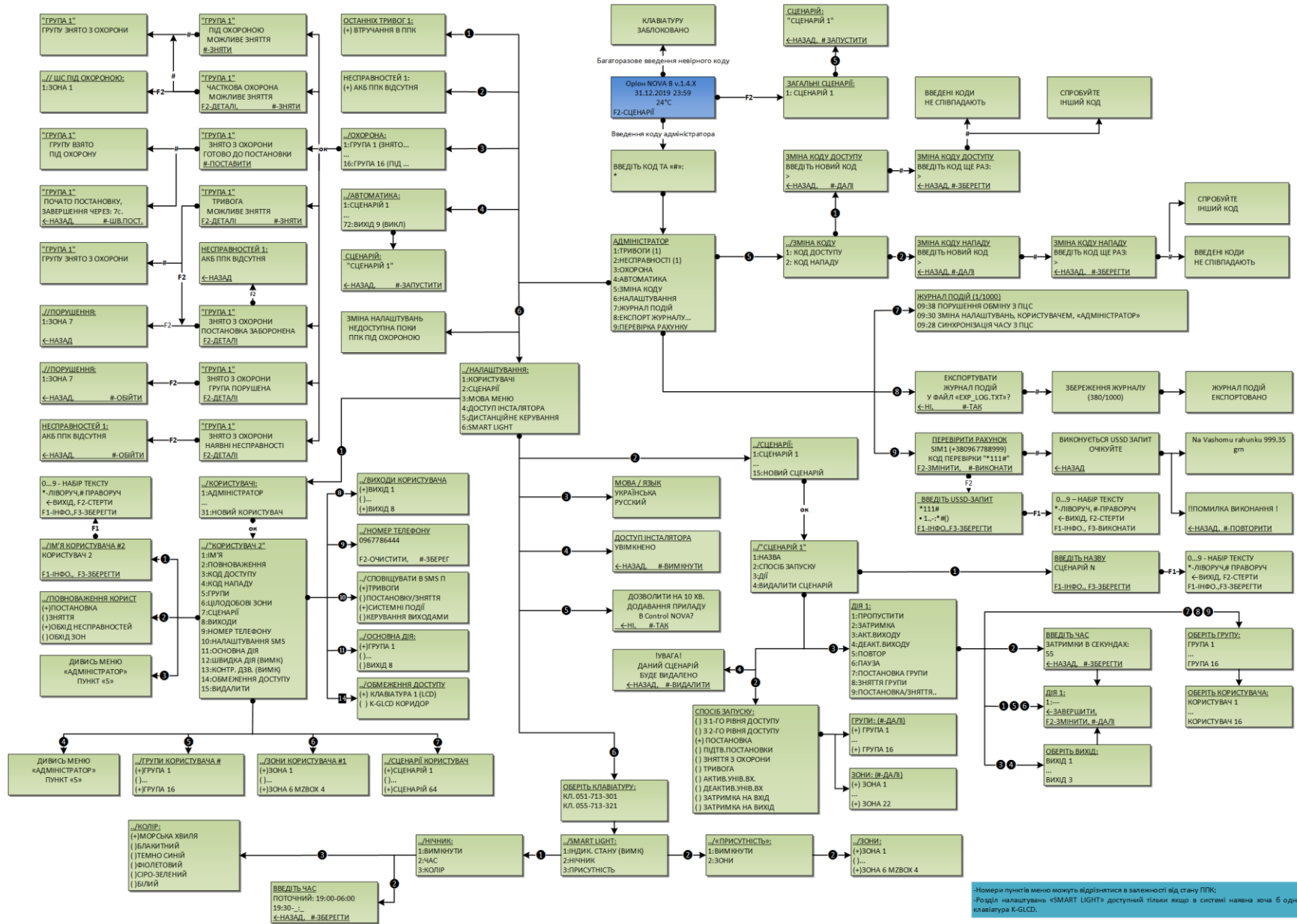


Рисунок А.1 – Карта навігації по меню адміністратора

Додаток Б

Таблиця Б.1 – перелік записів, що можуть формуватись в журналі ППК

	Подія	Причини формування
1	ІНІЦІЙОВАНО ПОСТАНОВКУ ГРУПИ "Назва групи", КОРИСТУВАЧ "Ім'я користувача"	Користувач виконав постановку групи під охорону
2	ПОСТАНОВКА ЗОН "Номери зон", КОРИСТУВАЧ "Ім'я користувача"	Постановка зон під охорону (ініційована користувачем)
3	ОБХІД ЗОН "(Номер зони)", КОРИСТУВАЧ "Ім'я користувача"	Користувач виконав обхід незібраної зони під час процедури постановки під охорону
4	ОБХІД НЕСПРАВНОСТЕЙ, КОРИСТУВАЧ "Ім'я користувача"	Користувач виконав перегляд всіх несправностей під час процедури постановки під охорону (при увімкненій опції "Обов'язковий перегляд тривоги та несправностей")
5	ІНІЦІЙОВАНО ЗНЯТТЯ ГРУПИ "Назва групи", КОРИСТУВАЧ "Ім'я користувача"	Користувач виконав зняття групи з охорони
6	ЗНЯТТЯ ЗОН "Номери зон", КОРИСТУВАЧ "Ім'я користувача"	Зняття зон з охорони (ініційоване користувачем)
7	ПОСТАНОВКА ЗОН "Номери зон" З ПЦС	Постановка зон під охорону оператором ПЦС
8	ЗНЯТТЯ ЗОН "Номери зон" З ПЦС	Зняття зон з охорони оператором ПЦС
9	ЗМІНА ВЛАСНОГО КОДУ КОРИСТУВАЧЕМ "Ім'я користувача"	Користувач змінив власний код доступу/нападу
10	ЗМІНА КОДУ КОРИСТУВАЧА "Ім'я користувача" КОРИСТУВАЧЕМ "Ім'я адміністратора"	Адміністратор змінив код доступу/нападу користувача
11	КОРИСТУВАЧ "Ім'я адміністратора" ДОДАВ КОРИСТУВАЧА "Ім'я користувача"	Адміністратор створив нового користувача
12	КОРИСТУВАЧ "Ім'я адміністратора" ВИДАЛИВ КОРИСТУВАЧА №"Номер користувача"	Адміністратор видалив користувача
13	ЗМІНА НАЛАШТУВАНЬ КОРИСТУВАЧЕМ "Ім'я користувача"	Зміна налаштувань ППК користувачем з клавіатури, або через USB-інтерфейс
14	НАПАД, КОРИСТУВАЧ "Ім'я користувача"	Введення коду нападу користувачем
15	ЗАТРИМКА НА ВХІД ЧЕРЕЗ ЗОНУ "Назва зони"	Порушено зону типу "Вхідні двері", яка знаходиться під охороною
16	ТРИВОГА ЗОНИ N (Номер зони) "Назва зони"	1) Порушення зони типу "Коридор", або "Охоронна", яка знаходиться під охороною; 2) Протягом затримки на вхід зону типу "Вхідні двері" не було знято з охорони
17	ТРИВОГА ТРК N (Номер зони) "Назва зони"	Тривога зони типу "Тривожна кнопка"
18	ВІДНОВЛЕННЯ ТРК N (Номер зони) "Назва зони"	Автоматичне перевстановлення під охорону зони типу "Тривожна кнопка" через 180 секунд після фізичного відновлення
19	ПЕРЕПОСТАНОВКА ЗОНИ N (Номер зони) "Назва зони"	1) Автоматичне перевстановлення під охорону зони типу "Цілодобова" через 180 секунд після фізичного відновлення; 2) Відбулась деактивація зони типу "Універсальний вхід"
20	НЕСПРАВНІСТЬ ЗОНИ N (Номер зони) "Назва зони"	Активація зони типу "Універсальний вхід"
21	ВТРУЧАННЯ В ППК	Порушення тампера ППК
22	УСУНУТО ВТРУЧАННЯ В ППК	Відновлення тампера ППК
23	ВТРУЧАННЯ В "Назва клавіатури"	Порушення тампера клавіатури
24	УСУНУТО ВТРУЧАННЯ В "Назва клавіатури"	Відновлення тампера клавіатури
25	ВТРУЧАННЯ В "Назва модуля"	Порушення тампера модуля
26	УСУНУТО ВТРУЧАННЯ В "Назва модуля"	Відновлення тампера модуля
27	ТРИВОГУ (Час і дата) ПЕРЕДАНО НА ПЦС	Повідомлення про тривогу, що сталась у вказаний час, було успішно передано на ПЦС
28	АКБ ППК ВІДСУТНЯ	АКБ базового блоку відсутня, або напруга на її клеммах менша ніж 10,5 В
29	АКБ ППК РОЗРЯДЖЕНА	Напруга на клеммах АКБ базового блоку знизилась до 11,0 В
30	АКБ ППК В НОРМІ	Напруга на клеммах АКБ базового блоку зросла до 11,2 В

31	НЕСПРАВНІСТЬ ЖИВЛЕННЯ 220V ППК	Відсутність напруги мережі 220 В базового блоку
32	ЖИВЛЕННЯ 220V ППК В НОРМІ	Відновлення напруги мережі 220 В базового блоку
33	НЕСПРАВНІСТЬ ВИХОДУ "12V"	Несправність виходу живлення +12V базового блоку
34	УСУНЕНО НЕСПРАВНІСТЬ ВИХОДУ "12V"	Усунено несправність виходу живлення +12V базового блоку
35	НЕСПРАВНІСТЬ ВИХОДУ "POUT"	Несправність виходу живлення POUT базового блоку
36	УСУНЕНО НЕСПРАВНІСТЬ ВИХОДУ "POUT"	Усунено несправність виходу живлення POUT базового блоку
37	НЕСПРАВНІСТЬ ВИХОДУ "SIR"	Несправність виходу оповіщення SIR базового блоку
38	УСУНЕНО НЕСПРАВНІСТЬ ВИХОДУ "SIR"	Усунення несправності виходу оповіщення SIR базового блоку
39	НЕСПРАВНІСТЬ GSM ПЕРЕДАВАЧА	Напруга в контрольній точці "4.1V" вийшла за межі 3.8 ... 4.2 В
40	УСУНЕНО НЕСПРАВНІСТЬ GSM ПЕРЕДАВАЧА	Напруга в контрольній точці "4.1V" повернулась в межі 3.8 ... 4.2 В
41	ПОРУШЕННЯ ОБМІНУ З ПЦС	Відсутність відповіді від ПЦС протягом встановленого часу
42	ВІДНОВЛЕННЯ ОБМІНУ З ПЦС	Отримано відповідь від ПЦС після втрати зв'язку
43	ГЛУШІННЯ GSM-СИГНАЛУ	Зафіксовано глушіння GSM-сигналу
44	УСУНЕНО ГЛУШІННЯ GSM-СИГНАЛУ	Припинено глушіння GSM-сигналу
45	НЕСПРАВНІСТЬ ЗВ'ЯЗКУ З "Назва пристрою"	Порушення обміну даними з пристроєм системи
46	УСУНЕНО НЕСПРАВНІСТЬ ЗВ'ЯЗКУ З "Назва пристрою"	Відновлення обміну даними з пристроєм системи після втрати зв'язку
47	БЛОКУВАННЯ ДОСТУПУ (КЛАВІАТУРА "Назва клавіатури")	Клавіатуру було заблоковано після невдалих спроб введення коду
48	ЖИВЛЕННЯ "Назва пристрою" НИЖЧЕ НОРМИ	Напруга живлення пристрою системи понизилась нижче 9,0 В
49	ВІДНОВЛЕННЯ ЖИВЛЕННЯ "Назва модуля"	Напруга живлення пристрою системи повернулась в норму (>9,0 В)
50	АКБ "Назва модуля" ВІДСУТНЯ	АКБ M-ZP box блоку відсутня, або напруга на її клеммах менша ніж 10,5 В
51	АКБ "Назва модуля" РОЗРЯДЖЕНА	Напруга на клеммах АКБ M-ZP box знизилась до 11,0 В
52	АКБ "Назва модуля" В НОРМІ	Напруга на клеммах АКБ M-ZP box зросла до 11,2 В
53	НЕСПРАВНІСТЬ ЖИВЛЕННЯ 220V "Назва модуля"	Відсутність напруги мережі 220 В M-ZP box
54	ЖИВЛЕННЯ 220V "Назва модуля" В НОРМІ	Відновлення напруги мережі 220 В M-ZP box
55	НЕСПРАВНІСТЬ ВИХОДУ "SIR" "Назва модуля"	Несправність виходу оповіщення SIR модуля M-ZP box
56	УСУНЕНО НЕСПРАВНІСТЬ ВИХОДУ "SIR" "Назва модуля"	Усунення несправності виходу оповіщення SIR модуля M-ZP box
57	НЕСПРАВНІСТЬ ВИХОДУ "POUT" "Назва модуля"	Несправність виходу живлення POUT модуля M-ZP box
58	УСУНЕНО НЕСПРАВНІСТЬ ВИХОДУ "POUT" "Назва модуля"	Усунення несправності виходу живлення POUT модуля M-ZP box
59	НЕСПРАВНІСТЬ ВИХОДУ "12V" "Назва модуля"	Несправність виходу живлення 12V модуля M-ZP box
60	УСУНЕНО НЕСПРАВНІСТЬ ВИХОДУ "12V" "Назва модуля"	Усунення несправності виходу живлення 12V модуля M-ZP box
61	СТАРТ СИСТЕМИ	Увімкнення ППК, або перезапуск інсталятором з клавіатури K-LCD / K-GLCD
62	СИНХРОНІЗАЦІЯ ЧАСУ З ПЦС	ППК синхронізував час з ПЦС
63	СИНХРОНІЗАЦІЯ ЧАСУ З Tiras CLOUD	ППК синхронізував час з сервером Tiras CLOUD
64	ВІДНОВЛЕННЯ ЗАВОДСЬКИХ НАЛАШТУВАНЬ	В ППК було встановлено заводські налаштування інсталятором з меню клавіатури K-LCD / K-GLCD
65	ВІДНОВЛЕННЯ ЗБЕРЕЖЕНИХ НАЛАШТУВАНЬ	Сталася системна помилка в результаті чого було відновлено збережені налаштування
66	ПЗ ППК ОНОВЛЕНО ДО "Номер нової версії"	Програмне забезпечення було оновлено до вказаної версії
67	ПОМИЛКА ОНОВЛЕННЯ ПЗ, ФАЙЛ ПОШКОДЖЕНО	Стався збій під час оновлення ПЗ ППК

Дата редакції – 15.06.2019



www.tiras.ua

Виробник:

ТОВ «Тірас-12»

21021, Україна, м. Вінниця, 2-й пров. Хмельницьке шосе, 8

У разі виникнення запитань, звертайтеся:

Відділ продажів:

market@tiras.ua

(0432) 56-12-04,
(0432) 56-12-06,
(067) 431-84-27,
(099) 294-71-27,
(067) 431-85-08

Технічна підтримка:

tb@tiras.ua

(0432) 56-12-41,
(067) 431-66-37,
(067) 431-66-38,
(050) 445-00-09,
(050) 445-00-26

**Гарантійне та післягарантійне
обслуговування:**

otk@tiras.ua

(0432) 56-02-35,
(067) 432-79-43,
(067) 433-25-12,
(050) 317-70-04,
(050) 312-80-32